

## Mappatura Alzheimer

### L'esigenza

L'azienda deve affrontare per la **prima volta** l'area delle **malattie neurodegenerative**, da qui la necessità di identificare quali siano i professionisti della salute, le strutture sanitarie, gli stakeholder e gli opinion leader attivi nel campo dell'Alzheimer. Nello specifico l'azienda si pone come obiettivi:

- 1) La creazione di un **board scientifico**;
- 2) lo sviluppo una campagna di **No Personal Promotion (NPP)**;
- 3) la creazione di un database sul quale attivare i propri **informatori scientifici**.

### Premessa

La malattia di Alzheimer è seguita da Neurologi, dai Geriatri e dagli Psichiatri con il supporto degli psicologi.

### La soluzione

Partendo dalla banca dati di [Atlante Sanità®](#) sono state identificate **le strutture private e pubbliche** del Servizio Sanitario Nazionale (SSN) che hanno all'interno dipartimenti, reparti, unità operative complesse e semplici che si occupano di Neurologia, Psichiatria e Geriatri. Su di questi è stata fatta una selezione sui centri che specificatamente seguono la malattia di Alzheimer.

Una volta identificati i reparti sono stati mappati tutti i **medici** che vi operano con particolare attenzione **ai direttori/responsabili** di reparto – per ogni medico viene fornito ruolo, nome, cognome, anno di nascita, tipo di laurea e di specializzazione (eventuale seconda specializzazione e pratica professionale).

A questo punto si ha una visione abbastanza completa del panorama dell'Alzheimer in Italia che è stata ulteriormente dettagliata attraverso la **mappatura dei centri UVA** (Unità di Valutazione Alzheimer) Le UVA sono strutture ambulatoriali, ospedaliere o territoriali, specializzate nella diagnosi e nella cura della Malattia di Alzheimer. Alle UVA spetta anzitutto il compito di effettuare la diagnosi (o di confermare una diagnosi precedente) e di prescrivere una terapia farmacologica appropriata. Dopo avere effettuato la diagnosi, le UVA seguono nel tempo il paziente, in collaborazione con il medico di medicina generale (MMG o MAP: Medico di famiglia del Paziente) e con i servizi territoriali, per aiutare il malato ed i suoi familiari ad affrontare i problemi posti dalla malattia. All'ambulatorio UVA si accede tramite una richiesta effettuata dal medico di famiglia del paziente (MAP) – per essi si indicano indirizzo, contatto telefonico e **Referente** (un medico).

Da ultimo sono stati identificati gli "**opinion leader**" tradizionali attraverso l'analisi delle pubblicazioni e la valutazione di indici bibliometrici:

- *Citation index*                      Citazioni del lavoro in letteratura
- *H-Index*                              Indice che quantifica la prolificità e l'impatto del lavoro del ricercatore. L'indice si basa sia sul numero delle pubblicazioni che sul numero di citazioni ricevute
- *Fingerprints 1-8*                      Indice di termini ponderati che definisce il testo, noto come un'impronta digitale, consentendo di guardare al di là dei metadati evidenziando le connessioni tra persone di valore, unità di ricerca, pubblicazioni e le idee. I risultati scaturiscono da un motore di ricerca che scandaglia documenti scientifici, abstracts, premi, riassunti di progetti, brevetti e altre fonti utilizzando diversi thesauri quali ad esempio MeSH, GESIS.

Grande attenzione è stata posta all'analisi degli **opinion leaders** che svolgono anche attività apicale nella struttura ospedaliera.

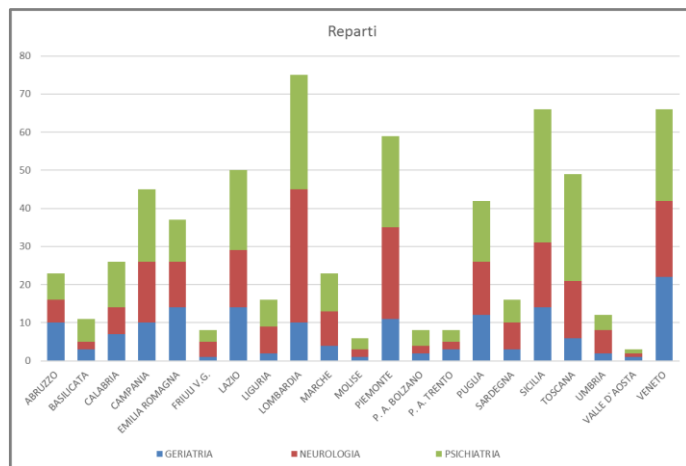
*In Italia 1.712 strutture pubbliche e private si occupano di Alzheimer*

*In Italia circa 15.814 medici sono specializzati in neurologia, neurochirurgia e neuropsichiatria infantile di questi operanti nei centri UVA 1.453.*

### Sintesi dei risultati:

L'analisi ha messo in evidenza 649 reparti di Neurologia, Geriatria e Psichiatria interessati alla patologia in esame. Risultano distribuiti in maniera difforme a livello regionale con la Lombardia capofila con 75 reparti seguiti da Veneto e Sicilia con 66 – fanalino di coda Molise (6) e Valle d'Aosta (3). Ogni reparto ha tutte le informazioni necessarie all'identificazione, a partire dal codice MinSal per finire all'eventuale mail di reparto o contatto telefonico.

Ogni reparto è corredato dai medici operanti nel singolo reparto con indicazione del ruolo, della specializzazione e delle altre informazioni necessarie all'identificazione (fatta eccezione per gli indirizzi di posta elettronica). Emergono 5.884 medici in Lombardia, 4.020 in Lazio, a chiudere i 64 medici della Valle d'Aosta.



### Il board scientifico

Il lavoro di mappatura sugli studi scientifici ha permesso di far emergere 556 professionisti della salute che hanno pubblicato studi scientifici nell'area di interesse – tra questi **218 medici, 92 psicologi**, ma anche **farmacisti, ingegneri clinici**, logopedisti, biologi – grazie alla classificazione dei contenuti è possibile identificarne un piccolo gruppo dal quale selezionare i partecipanti al board.

### La consegna

Al termine del lavoro viene prodotto un **documento di sintesi** che riassume il lavoro fatto e le principali evidenze emerse – documento che diventa poi il punto di partenza per la costruzione del piano commerciale.

In forma di allegato vengono forniti i dati - disponibile in qualunque formato adatto sia alla fruizione diretta così come all'eventuale caricamento nel sistema di CRM. In particolare svengono restituiti:

- 1) Elenco dei **Reparti di Neurologia** classificati MinSal
- 2) Elenco dei **Reparti di Geriatria** classificati Minsal
- 3) Elenco dei **Reparti di Psichiatria** classificati MinSal
- 4) Elenco totale dei **Reparti Neurologia + Geriatria + Psichiatria** classificati MinSal
- 5) **Strutture e medici dei reparti impegnati specificatamente nelle UVA** – Unità di Valutazione Alzheimer con ripartizione tra Primari e Dirigenti medici e altre figure professionali.
- 6) Elenco in ordine alfabetico per cognome dei **medici e degli operatori** relativo ai reparti del punto 5.
- 7) Elenco dei **Ricercatori italiani** che hanno pubblicato sul tema Alzheimer.
- 8) Elenco dei medici che presentano **"interesse professionale"** nell'Alzheimer secondo il processo High Profiling di PKE.